



POSITIVT BETEENDESTÖD

PBS I TEORI OCH PRAKTIK INOM LSS

REDAKTÖR
Malin Angberg

INNEHÅLL

INLEDNING	4
Positivt beteendestöd - för att höja livskvaliteten.....	5
Vad du kan hitta i den här boken	7
Det här är PBS - i korthet	8
DEL 1:	
GRUNDERNA I POSITIVT BETEENDESTÖD	10
Vad är positivt beteendestöd?.....	11
Varför behövs positivt beteendestöd?.....	16
Hur påverkas beteenden enligt inlärningsteori?.....	22
Vår etiska kompass.....	28
Vetenskapligt stöd för TBA och PBS	30
Att arbeta utifrån PBS	31
Sammanfattning.....	32
DEL 2:	
ATT ARBETA ENLIGT POSITIVT BETEENDESTÖD	34
En översikt över arbetsprocessen.....	35
Det dagliga arbetet.....	38
Informationsinsamling	42
Utformande av beteendestödsplan	57
En konkret mall för beteendestödsplaner.....	63
Handledning och utbildning	86
Utvärdering och anpassning	94
SLUTORD	103
ORDLISTA	104
KÄLLOR OCH VIDARE LÄSNING	109
TACK	111

VAD DU KAN HITTA I DEN HÄR BOKEN

I den här boken ger vi en övergripande presentation av positivt beteendestöd. Översikten är tänkt att vara en enkel genomgång av arbetssättet och fungera som en introduktion och ett underlag för stödpersonal som förväntas arbeta enligt modellen.

För att göra texten mer tillgänglig har vi försökt att använda så få facktermer som möjligt. De som ändå förekommer kan du läsa mer om i ordlistan på sidan 104.

För att du som läsare ska förstå bokens teori på ett mer konkret sätt har vi inkluderat exempel med den fiktive stödmottagaren Casper. Tillsammans med exemplen finns även frågor som du och dina kollegor kan använda för att reflektera över ert eget arbete.

I delar av texten hänvisar vi till flera mallar och formulär. Dem kan du oftast få av din handledare eller metodvägledare. Flera av mallarna – och andra resurser – går också att hitta på Psykologpartners hemsida: psykologpartners.se/pbs.

Boken är indelad i två delar. I den första delen ger vi en teoretisk introduktion till vad positivt beteendestöd är. I den andra delen beskriver vi hur metoden kan användas i verksamheter där fokus ligger på stöd och omsorg.

Vi hoppas att denna bok kan fungera som ett stöd för dig som arbetar inom verksamheter där PBS används.



DEL 1:

GRUNDERNA I

POSITIVT BETEENDESTÖD

I den här första delen av boken presenterar vi en översikt över de grunder som positivt beteendestöd utgår från. Du behöver förstå dessa grunder för att du ska kunna använda de förhållningssätt som vi arbetar med på ett väl anpassat sätt. Utan denna förståelse finns det risk att tillämpningen av metoden blir ytlig och verkningslös och därigenom även oetisk att använda. Förutom att läsa denna bok rekommenderar vi därför även att stödpersonal har tillgång till både särskilt utbildade metodvägledare och en extern metodhandledning.



VAD ÄR POSITIVT BETEENDESTÖD?

Positivt beteendestöd är ett arbetssätt för att hjälpa människor att förebygga, hantera och få kontroll över problemskapande beteenden genom systematiskt stöd. Ordet positivt syftar på att vi ska hjälpa stödmottagaren att öka sina chanser att lyckas med – och att använda – beteenden som fungerar både kort- och långsiktigt. Ordet beteendestöd syftar på att vi ska fokusera på att både stödja individens användande av fungerande beteenden och utvecklingen av nya beteenden när det behövs.

Fem utgångspunkter som genomsyrar arbetet

Positivt beteendestöd utgår från fem grundläggande punkter:

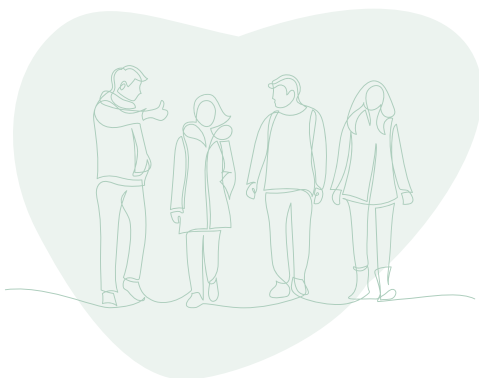
1. Det finns en orsak till att problemskapande beteenden uppstår och används. Det är vår uppgift som personal att undersöka varför detta sker och utifrån det arbeta för att dessa beteenden inte ska behöva användas i fortsättningen.
2. Människor (inklusive stödpersonal) ska inte försöka kontrollera andra, utan vi ska med medkänsla och respekt för den unika individen och hens förutsättningar sträva efter att stödja hens utveckling mot ett förändrat beteende och god livskvalitet.
3. Arbetet ska vara förankrat i forskning och den växande kunskapen om hur vi kan förstå människor och bidra till en positiv förändring i deras liv.
4. Vi ska helt ta avstånd från tvång, bestraffning och andra obehagliga metoder för att hantera problemskapande beteenden.
5. Alla, även de med de svåraste problemskapande beteendena, har rätt till ett respektfullt bemötande och god livskvalitet.

Dessa grundläggande utgångspunkter ska genomsyra hela strukturen runt stödmottagaren. Det gäller såväl stödpersonal, chefer och handledare som anhöriga, gode män och andra som erbjuder stöd. Om inte alla arbetar efter samma övertygelse och inriktning, försvåras arbetet och det finns risk att otydlighet och osäkerhet skapas för stödmottagaren. Att vi är samstämmiga i vårt arbete och vårt bemötande möjliggör också ett bättre resultat.

PBS lämpar sig för personer med stora svårigheter

Positivt beteendestöd är ett arbetssätt som genomsyras av etiska ställningstaganden och baseras på forskning som visar att det fungerar. Dessa två aspekter gör att det är ett arbetssätt som lämpar sig väl för utsatta grupper som kan ha svårt att föra sin egen talan, som personer med olika former av funktionsnedsättningar.

PBS används idag bland annat i skolor och inom omsorg. Metoden är från början utvecklad för arbete med personer med omfattande och svåra funktionsnedsättningar och problemskapande beteenden, eftersom detta arbete kan vara extra utmanande. Som stöd för att PBS fungerar i detta syfte finns flera vetenskapliga studier och utvärderingar som visar att metoden leder till att användningen av problemskapande beteenden minskar och att användningen av nya färdigheter ökar hos personer med just stora svårigheter och mer allvarliga beteendeproblem.





Aspekter som har påverkat utvecklingen av PBS

Positivt beteendestöd har vuxit fram ur tillämpad beteendeanalys och hur man har använt denna metod i arbetet med personer med funktionsnedsättningar och problemskapande beteenden.

I korthet har dessa tre grundläggande aspekter påverkat utvecklingen av PBS:

- 1. Tillämpad beteendeanalys (TBA).** TBA har sitt ursprung i inlärningsteori och utgör grunden för hur vi analyserar och förstår det en person gör. Denna analys leder sedan fram till förslag på eventuella åtgärder som kan användas. TBA är en metod för att förstå varför och i vilka situationer beteenden uppkommer och hur vi kan hjälpa och stödja individen att utveckla nya färdigheter.
- 2. Personcentrerade värden.** I PBS läggs stor vikt vid att utgå från individens förmågor, begränsningar och egen vilja eller intressen när vi planerar åtgärder och genomför det dagliga arbetet. Detta gäller oavsett om vi strävar efter att utveckla ett visst beteende eller om vi gör en livskvalitetshöjande aktivitet. Utan den individuella kartläggningen och anpassningen riskerar vi att erbjuda stöd som inte kan tas emot av individen och som då kanske blir ytterligare en källa till stress och frustration hos hen eller personalen. Den personcentrerade utgångspunkten säger oss alltså vad vi ska hjälpa den unika individen att uppnå.
- 3. Normalisering och inkludering.** I PBS läggs stor vikt vid att alla har rätt att leva ett bra liv och tillhöra sammanhang där de kan delta och utvecklas utifrån sina unika förutsättningar. När vi arbetar med stödpersoner ska vi alltid sträva efter att skapa goda förutsättningar för att de ska kunna använda och utveckla beteenden för olika situationer så att de kan vara delaktiga utifrån sina förutsättningar. Att sträva efter normalisering och inkludering ger oss alltså en indikation på vilka typer av beteenden vi ska stödja och hjälpa individen att utveckla.



VARFÖR BEHÖVS POSITIVT BETEENDESTÖD?

Många människor med beteendeproblem har blivit missförstådda och illa behandlade genom historien. Personer med omfattande funktionshinder har många gånger svårt att uttrycka sig och berätta vad de tycker, känner och vill. Detta har tyvärr ofta lett till att de har utsatts för respektlösa, förnedrande och även smärtsamma situationer under förövandningen att det är ”en effektiv behandling”, ”det rätta att göra” eller för att ”de måste lära sig som alla andra”.

På senare år har omfattande forskning visat att även de svåraste formerna av problemskapande beteenden kan förbättras med hjälp av förebyggande arbete och genom att hjälpa individer att utveckla grundläggande färdigheter som kan användas istället för det problemskapande beteendet. Det har också tydligt visat sig att man inte behöver använda obehagliga konsekvenser, såsom bestraffningar och tvång, för att uppnå detta.



I PBS fokuserar vi på att arbeta förebyggande och att hjälpa personer utveckla grundläggande färdigheter och självständighet för att minska problemskapande beteenden. Att vi tar avstånd från att använda bestraffning och begränsande åtgärder eller tvång är en grundsten inom PBS. I arbetet med positivt beteendestöd erbjuder vi istället ett uppmuntrande och utvecklande stöd som kan hjälpa stödmottagare och personal utan att vi behöver använda bestraffande åtgärder.

Inom stöd- och omsorgsverksamheter behöver vi ofta bemöta utmanande och problemskapande beteenden. Genom kartläggning, analys och planering av hur vi arbetar kan vi med hjälp av positivt beteendestöd (PBS) skapa en miljö där fokus är att ligga steget före.

Det här är boken för dig som är intresserad av positivt beteendestöd och vill veta hur du kan arbeta med det. Boken innehåller förutom en teoretisk genomgång även konkreta exempel med en fiktiv stödmottagare och reflektionsfrågor.

Psykologpartners, Nordens ledande psykologföretag, erbjuder spetskompetens i psykologi till både offentlig och privat verksamhet. Företaget har lång erfarenhet av att arbeta utifrån positivt beteendestöd och att implementera det i olika verksamheter. Avdelningen Pedagogik & Utveckling, där redaktören och författarna till denna bok arbetar, är specialiserade på evidensbaserade metoder och interventioner riktade till barn, unga och individer med funktionsnedsättningar.



psykologpartners
pedagogik & utveckling

ISBN 978-91-88489-35-7



9 789188 489357 >

fantasi & FAKTA